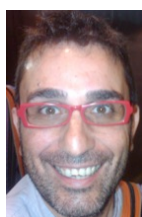


Editorial LA CONFIANZA PERSONAL CLAVE EN EL DESEMPEÑO OCUPACIONAL Y LA PROMOCIÓN DE LA SALUD

PERSONAL KEY CONFIDENCE IN OCCUPATIONAL PERFORMANCE AND PROMOTION OF HEALTH

Autor

Miguel-Ángel Talavera-Valverde^a.



Resumen

Hasta que punto la confianza influye en nuestras decisiones y hasta que punto es parte de nuestra cotidianeidad para poder gestionar nuestra salud. La confianza implica compromiso en uno mismo y con el otro u otra y es parte de el nexo de unión con la gestión de nuestra ocupación y por ende de nuestra salud. La confianza se despliega en el ser humano y se va conformando con las decisiones que uno y una toma a lo largo de la vida. La confianza está llena de malas decisiones que conforman un aprendizaje y de buenas que otorgan los límites de la capacidad personal.

DeCS Terapia Ocupacional; Salud.

Summary

To what extent trust influences our decisions and to the point is part of our daily routine to manage our health. Trust implies a commitment in oneself and with another person and another part of the link with the management of our occupation and therefore our health. Confidence unfolds in the human being and it is satisfied with the decisions that are made in the course of life. Trust is full of bad decisions that make up learning and the good relationships that limit personal capacity.

MeSH Occupational Therapy; Health.

Como citar este documento

Talavera-Valverde MA. La confianza personal clave en el desempeño ocupacional y la promoción de la salud. TOG (A Coruña) [revista en Internet]. 2018 [fecha de la consulta]; 15(28): 191-2. Disponible en: <http://www.revistatog.com/num28/pdfs/editorial1.pdf>

Lévanos_ Get up_Llévanos



Texto recibido:

27/11/2018

Texto aceptado:

29/11/2018

Texto publicado:

31/11/2018

Derechos de autor



¿La confianza?, ese preciado bien que aparece y desaparece con tanta facilidad que en ocasiones no nos da tiempo ver ni su sombra. Un concepto, que por sencillo hace que se convierta en un tesoro preciado. La confianza, según la RAE⁽¹⁾ es: (1). f. Esperanza firme que se tiene de alguien o algo; (2). f. Seguridad que alguien tiene en sí mismo; (3). f. Presunción y vana opinión de sí mismo; (4). f. Ánimo, aliento, vigor para obrar; (5). f. familiaridad (|| llaneza en el trato); (6). f. Familiaridad o libertad excesiva. U. m. en pl; (7). f. desus. Pacto o convenio hecho oculta y reservadamente entre dos o más personas, particularmente si son tratantes o del comercio.

Este concepto estudiado desde diferentes disciplinas como la filosofía, la psicología o la sociología

^a Doctor en Ciencias de la Salud. MSc. Terapeuta Ocupacional. Xerencia Xestión Integrada Ferrol. Profesor Departamento de Ciencia de la Salud. Universidade da Coruña. Integrante de la unidad de investigación INTEGRAL SAÚDE (UDC.España) y del grupo de investigación SINERGIA (UVALLE.Colombia). Director TOG (A Coruña) www.revistatog.com



entre otras⁽²⁾ ha generado un número de definiciones donde cantidad y la calidad de las mismas han sido la que han delineado los límites de un termino tan abstracto.

La confianza es entendida por la psicología como un concepto importante y vital para el desarrollo de las relaciones personales, la cooperación y las actividades sociales. Frente a esta definición la sociología, destaca que la confianza es un una probabilidad asignada por una persona hacia una determinada acción de otra. En cambio para la filosofía la confianza es la aceptación de la vulnerabilidad de otros pero no en la mala voluntad esperada hacia uno. En común a todas las definiciones la confianza se presenta así como una variable clave para garantizar el éxito, ya sea por uno mismo o en conjunto con otros y otras⁽²⁾.

La confianza entre otros aspectos implica responsabilidad, confiabilidad, afinidad y credibilidad. Cada vez que la confianza aparece en escena se ponen en juego las experiencias previas de cada uno o cada una para llevar a cabo una actividad.

El papel de la confianza es sin duda el mayor de los tesoros para el desempeño ocupacional de personas, poblaciones, comunidades u organizaciones que en el ánimo de desarrollar su condición, mantienen la ocupación y por ende la salud.

La confianza ganada se almacena, pero es como cualquier bolsa llena de aire con agujeros cuando intentamos tapar unos, otros se abren. Por lo que la confianza al igual que la ganamos así la perdemos, el objetivo es tener la suficiente para poder tomar decisiones cotidianas que son las que son verdaderamente importantes, ya que las otras difícilmente podremos tomarlas⁽²⁻⁴⁾.

La salud por tanto, necesita de confianza y capacidad para alcanzar soluciones oportunas, no solo por lo que eso implica, sino porque a la vez que tomamos decisiones acertadas o equivocadas la confianza va adquiriendo forma⁽²⁻⁴⁾.

En el fono, la madurez personal consiste en ir tomando confianza de cada uno de su juicio, conducta y capacidad para mantener la cordura en momentos difíciles, sin miedo al compromiso, que en el fondo da la suficiente confianza para mantener el equilibrio físico, psíquico, psicológico y ambiental, que son los que dan forma al carácter, la autonomía y la autosuficiencia⁽³⁾.

A todas las personas que las atenace el compromiso la confianza es clave para llegar a él, es la única forma de gestionar el equilibrio entre las diferentes áreas y mantener un nivel adecuado de salud con uno mismo y con el resto.

Parte 2

Volumen 15 Número 28 de TOG (A Coruña) www.revistatog.com

Nuestra intención como publicación perteneciente al Colegio Profesional de Terapeutas Ocupacionales de Galicia, es ofrecer a la disciplina y sus integrantes el mejor de sus espacios para compartir ciencia, por ese motivo TOG, intentará en los próximos meses incorporar el sistema OJS, cambiando la interface de TOG por completo, y modificando por consiguiente partes de la misma. Es compromiso de este equipo, llevar a cabo la transición durante el año 2019.

La gestión del trabajo de TOG está siendo clave, los tiempos de respuesta editorial para este año han ido decreciendo. Aunque los tiempos han mejorado, son susceptibles de ser mejorados, y en este sentido se trabajará durante los próximos meses. Sin duda, el mantenimiento de unos buenos tiempos de respuesta es un signo de respeto hacia los autores y de madurez de la propia revista. Destacar la tasa de rechazo de artículos se mantiene aproximadamente en un 18%. La tacha de rechazo crece en función del número de documentos que llegan a TOG, ya que, a más manuscritos enviados, más fácil es ajustar los artículos que cumplen con las directrices de publicación.

El proyecto de TOG, sigue creciendo, en los próximos meses, se harán efectivas algunas bajas y se realizarán incorporaciones de nuevos miembros al comité científico de TOG. Se intenta que este comité sea cambiante constantemente para de esa forma poder ajustarnos a determinados estándares de calidad en la revisión de manuscritos. Es por ese motivo que se realizará una



continua regeneración del mismo.

Los cambios que se vayan realizando en esta revista podrán seguirse en la sección de quienes somos o por medio de nuestras redes sociales.

Recordar que la dirección de e-mail donde enviar los documentos para su publicación es:

togrevista@gmail.com

Gracias nuevamente por confiar en TOG. Desde aquí volver a agradecer a los y las profesionales que colaboran desinteresadamente con esta publicación para que ésta crezca y mejore cada día.

Referencias bibliográficas

1. Real Academia Española. Diccionario de la Lengua Española. 23ª ed. Madrid: S.L.U. Espasa Libros.2016.
2. Sanz S, Ruiz C, Pérez I. Concepto, dimensiones y antecedentes de la confianza en los entornos virtuales. Teoría y Praxis, 2009; 6(6): 31-56.
3. Juárez F. El concepto de salud: Una explicación sobre su unicidad, multiplicidad y los modelos de salud. Int J Psyc Res, 2011; 4(1): 2011: 70-79.
4. Sanders AE, Lim S, Sohn W. Resilience to Urban Poverty: Theoretical and Empirical Considerations for Population Health. Am J Public Health, 2008; 98(6): 1101-06.

Lévanos_Get up_Llévanos



Derechos de autor

